

Краткое руководство пользователя
Қысқаша нұсқаулық

LLY-LX1



3150AAFS_01

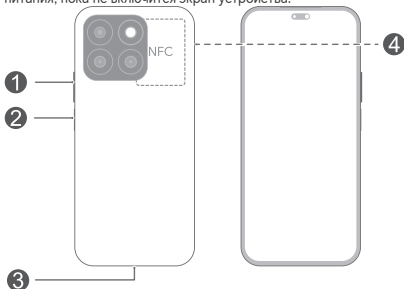
HONOR

Contents

Русский	1
Қазақ тілі.....	4

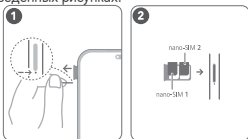
Русский

Чтобы включить устройство, нажмите и удерживайте кнопку питания, пока не включится экран устройства.



1	Кнопка регулировки громкости	2	Кнопка питания/датчик отпечатков пальцев
3	Порт USB Type-C/ Аудиоразъем	4	Слот для установки карты

Подготовьте устройство к работе, следуя инструкциям на нижеприведенных рисунках.



- Работа службы 4G зависит от того, поддерживается ли этот стандарт Вашим оператором. Обратитесь к Вашему оператору для активации услуг 4G.
- В некоторых местах служба 4G может быть недоступна из-за помех в работе сети.

Инструкции по технике безопасности

Перед использованием устройства внимательно прочтите правила техники безопасности.

Безопасная эксплуатация



- Во избежание повреждения органов слуха не слушайте музыку на высокой громкости в течение длительного времени.
- Оптимальная температура: от 0 °C до 35 °C для эксплуатации, от -20 °C до +45 °C для хранения. Оптимальная температура адаптера питания: от -10 °C до +45 °C для эксплуатации, от -40 °C до +70 °C для хранения. Эксплуатация или хранение устройства и его аксессуаров при температуре выше или ниже указанных рекомендованных значений может привести к их повреждению.
- Согласно рекомендациям производителей кардиостимуляторов, во избежание помех минимальное расстояние между беспроводным устройством и

кардиостимулятором должно составлять 15 см. При использовании кардиостимулятора держите устройство с противоположной от кардиостимулятора стороны и не храните устройство в нагрудном кармане.

- Соблюдайте местные законы и правила во время эксплуатации устройства. Во избежание ДТП не используйте ваше беспроводное устройство во время вождения.
- Не используйте устройство в пыльной, влажной или загрязненной среде либо рядом с источником магнитного поля.
- Во время зарядки устройство должно быть подключено к ближайшей штепсельной розетке и к нему должен быть обеспечен беспрепятственный доступ. Используйте сертифицированные адаптеры питания или зарядные устройства.
- Когда зарядное устройство не используется, отключайте его от сети электропитания и данного устройства.
- Нельзя использовать устройство в местах хранения горючих и взрывчатых материалов (например, на заправочных станциях, топливных хранилищах или химических предприятиях) или хранить и транспортировать устройство вместе с взрывчатыми материалами. Использование устройства в указанных условиях повышает риск взрыва или возгорания.
- Не используйте и не храните аккумуляторную батарею вблизи огня, источников тепла или под прямыми солнечными лучами. Не размещайте устройство на нагревательном оборудовании или внутри него. Не разбирайте, не модифицируйте, не роняйте и не сжимайте устройство. Не вставляйте в устройство посторонние предметы, не погружайте его в жидкости, не применяйте к нему чрезмерное давление, в противном случае может произойти утечка тока, перегрев, возгорание и даже взрыв.
- Чтобы уменьшить риск возгорания или поражения электрическим током, не допускайте попадания на адаптер питания или аксессуары воды или влаги. Не размещайте адаптер питания вблизи источников тепла, например рядом с микроволновой печью, духовым шкафом или радиатором. Не трогайте адаптер питания или устройство мокрыми руками. Несоблюдение этого правила может привести к короткому замыканию, повреждениям или поражению электрическим током. Не пытайтесь самостоятельно разобрать или отремонтировать адаптер питания. В случае обнаружения неисправности отключите адаптер от источника питания и устройства и обратитесь в авторизованный сервисный центр.
- По вопросу безопасного взаимодействия данного устройства с медицинским оборудованием обратитесь к вашему лечащему врачу или производителю оборудования.
- Соблюдайте правила, принятые в больницах и медицинских учреждениях.
- Соблюдайте правила обеспечения безопасности детей. Адаптер питания и его провод — не игрушки! Некоторые провода представляют риск удушья. Храните их в месте, недоступном для детей. Не позволяйте детям брать адаптер питания или его провод в рот. Адаптер питания и его провод не предназначены для использования детьми.
- Не пытайтесь самостоятельно заменить батарею. В результате самостоятельной замены батарея может повредиться, что может стать причиной перегрева, возгорания и травм. Встроенная батарея в устройстве должна обслуживаться компанией Honor, либо авторизованным провайдером услуг.

- Выключайте устройство в местах с потенциально взрывоопасной средой и строго соблюдайте все указания и инструкции.

Инструкции по утилизации



Этот значок на устройстве, его аксессуарах, аккумуляторной батарее, в документации и на упаковочных материалах означает, что устройство, его электронные аксессуары (включая адаптер питания или зарядное устройство, наушники и USB-кабель) и аккумуляторные батареи по завершении срока эксплуатации должны передаваться в специальные пункты сбора и утилизации. Это обеспечивает надлежащий сбор и утилизацию электронного и электрического оборудования, позволяет повторно использовать ценные материалы и защитить здоровье человека и окружающую среду. Для получения более подробной информации обращайтесь в местную администрацию, службу уничтожения бытовых отходов или магазин розничной торговли, в котором было приобретено устройство, либо посетите веб-сайт <https://www.hihonor.com/>.

Сокращение выбросов вредных веществ

Данное устройство и его электрические аксессуары отвечают Регламенту ЕС по регистрации, оценке, получению разрешения и ограничению применения химических веществ (EU REACH), Директиве ЕС об ограничении содержания вредных веществ (RoHS) и Директиве об использовании и утилизации аккумуляторных батарей (если есть). Для получения более подробной информации о соответствии устройства требованиям регламента REACH и директивы RoHS посетите веб-сайт <https://www.hihonor.com/global/legal/certification/>.

Радиочастотное излучение

Для стран, в которых принято предельное значение SAR 2,0 Вт/кг с усреднением по 10 граммам ткани. Данное устройство отвечает требованиям по радиочастотной безопасности, если используется около уха или на расстоянии 0,50 см от тела. Подробную информацию о значениях SAR можно найти в разделе «Радиочастотное излучение» последней версии *Краткое руководство пользователя*.

Декларация соответствия ЕС

Компания Honor Device Co., Ltd. настоящим заявляет, что устройство LLY-LX1 отвечает требованиям следующих директив: RED 2014/53/EU, RoHS 2011/65/EU, ErP 2009/125/EC. Полный текст декларации соответствия ЕС, подробные сведения директивы ErP и актуальную информацию об аксессуарах и программном обеспечении можно найти на веб-сайте: <https://www.hihonor.com/global/legal/certification/>.

Продукция соответствует требованиям

- TP TC 004/2011 «О безопасности низковольтного оборудования»;
- TP TC 020/2011 «Электромагнитная совместимость технических средств»;
- TP EAЭС 037/2016 «Об ограничении применения опасных веществ в изделиях электротехники и радиоэлектроники».

Изготовитель

Honor Device Co., Ltd.
Suite 3401, Unit A, Building 6, Shum Yip Sky
Park, No. 8089, Hongli West Road, Xiangmihu Street, Futian District,
Shenzhen, Guangdong, 518040, People's Republic of China.
"Хонор Девайс" Ко., Лтд., место нахождения: Китайская
Народная Республика, 518040, провинция Гуандун, город

Шэньчжэнь, район Футянь, улица Сянмиху, роуд Хунли
Западный, №8089, Скайпарк Шэнье, строение 6, блок А съют
3401.

Уполномоченный представитель в ЕАЭС

ТОО «DIOSOTRA (ДИОСОТРА)», Казахстан, 010000, г. Астана,
просп. Бауржан Момышулы, д. 12, стр. А Информация для связи:
тел.: +7 (705) 431-10-53, эл. почта: logistics@diosotra.com

Уполномоченная организация по принятию претензий на территории РК

ТОО "LEDA SERVICE", 050004, г. Алматы, ул. Жибек Жолы 104а, 3
этаж. Тел.: +7 707 173 0675
Email: support@leda-service.kz

Назначение

Смартфон торговой марки «HONOR», модель LLY-LX1.
Устройство является абонентским терминальным
оборудованием для подключения к операторским сетям
стандарта 2G, 3G, 4G для передачи речи и передачи данных, с
поддержкой различных профилей подключения (Wi-Fi,
Bluetooth и пр.).

Характеристики и параметры

2G/3G/4G/Wi-Fi

Питание

От адаптера питания сети переменного тока с параметрами на
выходе: номинальное напряжение: 5 В постоянного тока,
максимальный выходной ток 2 А, номинальное напряжение: 9 В
постоянного тока, максимальный выходной ток 2 А,
номинальное напряжение: 11 В постоянного тока, максимальный
выходной ток 3.2 А.

Емкость аккумуляторной батареи: 4400 мА*ч (типичное
значение), 4500 мА*ч (номинальное значение).

Комплектация

Смартфон – 1 шт., адаптер питания – 1 шт., USB-кабель Type-C –
1 шт., инструмент для извлечения карт – 1 шт.,
эксплуатационные документы. *Комплект поставки может
отличаться в зависимости от страны или региона реализации.

Адаптер питания инструкция по подключению:

Подсоедините силовую вилку адаптера к розетке внешней
электрической сети переменного тока ~ 220 В.

Страна производитель

Китай

Дата производства

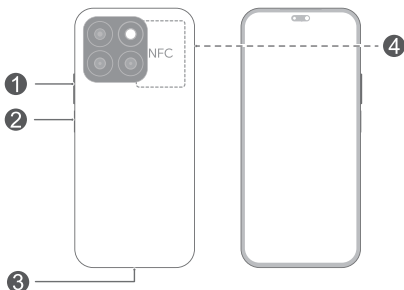
Дата производства устройства указана на коробке в формате
ММ/ГГ (ММ-месяц, ГГ-год).

© Honor Device Co., Ltd., 2023 г. Все права защищены.



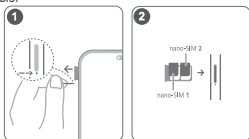
Қазақ тілі

Құрылғыны пайдалану алдында www.hihonor.com/kz/support/
веб-сайтына кіріп, соңғы *Қысқаша нұсқаулықты* жүктеп алу
және көру үшін іздеу ұяшығына құрылғы атын енгізіңіз.
Құрылғының қуатын қосу үшін экран қосылғанша қуат түймесін
басып тұрыңыз.



1	Дыбыс деңгейі түймешігі	2	Қуат түймесі/Саусақ ізі сенсоры
3	USB Type-C порты/ гарнитура ұясы	4	Карта ұясы

Құрылғыны орнату үшін келесі суреттердегі нұсқауларды орындаңыз.




- i** • 4G қызметі желі операторының қолдауына және байланысты қызметтерінің орналасуына байланысты. 4G қызметін белсендіру үшін операторыңызға хабарласыңыз.
- Желі кедергісіне байланысты белгілі бір аймақтарда 4G қызметі қолжетімсіз болуы мүмкін.

Қауіпсіздік туралы ақпарат

Құрылғыны пайдалану алдында барлық қауіпсіздік туралы ақпаратты мұқият оқыңыз. Толық ақпарат алу үшін www.hihonor.com/kz/support/ веб-сайтына кіріңіз.

Пайдалану және қауіпсіздік

-  Есту қабілетінің ықтимал зақымдалуын болдырмау үшін жоғары дыбыс деңгейінде ұзақ уақыт бойы тыңдамаңыз.
- Қолайлы өнім температуралары: пайдалану үшін 0–35°C, сақтау үшін –20–+45°C. Қолайлы адаптер температуралары: пайдалану үшін –10–+45°C, сақтау үшін –40–+70°C. Ұсынылған деңгейлерден жоғары немесе төмен температуралар құрылғының зақымдалуына әкелуі мүмкін.
- Кардиостимуляторға кедергі келтіру ықтималын болдырмау үшін кардиостимулятор өндірушілер құрылғы мен кардиостимулятор арасында ең аз 15 см қашықтық сақталғанын ұсынады. Егер кардиостимулятор пайдаланылса, құрылғыны кардиостимулятордың қарама-қарсы жағында ұстаңыз және құрылғыны алдыңғы қалтаңызда тасымаңыз.

- Құрылғыны пайдаланған кезде жергілікті заңдар мен ережелерді орындаңыз. Апаттар қаупін азайту үшін көлік жүргізу барысында сымсыз құрылғыңызды пайдаланбаңыз.
- Құрылғыны шаңды, дымқыл немесе лас орында не магниттік өріске жақын пайдалануға болмайды.
- Зарядтау кезінде адаптер жақын розеткаға қосылуы керек әрі оңай қол жететін болуы керек. Мақұлданған қуат адаптерлері мен зарядтағыштарды пайдаланыңыз.
- Зарядтағышты пайдаланылмаған кезде электр розеткасынан және құрылғыдан ажыратыңыз.
- Құрылғыны жанғыш немесе жарылғыш заттар сақталған жерде (мысалы: жанармай құю бекеті, мұнай базасы немесе химиялық зауыт) пайдаланбаңыз, сақтамаңыз немесе тасымалдамаңыз. Құрылғыны осы орталарда пайдалану жарылу немесе өрт қаупін арттырады.
- Батареяны өрттен, қатты ыстық көзінен және тік күн жарығынан алыс сақтаңыз. Оны жылыту құрылғыларының үстіне немесе ішіне қоймаңыз. Оны бөлшектеуге, өзгертуге, лақтыруға немесе қысуға болмайды. Оған бөгде заттарды салуға, оны сұйықтықтарға батыруға не оған сыртқы күш немесе қысым салуға болмайды, себебі бұл оның ағуына, қызып кетуіне, тұтануына немесе тіпті жарылуына себеп болуы мүмкін.
- Өрт немесе электр тоғының соғу қаупін азайту үшін адаптерге немесе қосалқы құралдарға судың немесе ылғалдың әсерін тигізбеңіз. Адаптерді микротолқынды пеш, пеш немесе радиатор сияқты жылу көздеріне жақын қоймаңыз. Адаптерге немесе құрылғыға ылғалды қолдармен тимеңіз. Бұл қысқа тұйықталу, бұзылу немесе электр тоғының соғу жағдайларына әкелуі мүмкін. Адаптерді өздігіңізден бөлшектеуге немесе жөндеуге болмайды. Ақаулық анықталса, адаптерді қуат көзі мен құрылғыдан ажыратып, көмек алу үшін өкілетті сервистік орталыққа немесе дилерге хабарласыңыз.
- Құрылғыңызды пайдалануыңыз медициналық құрылғы жұмысына кедергі келтіретінін анықтау үшін дәрігерге және құрылғы өндірушісіне хабарласыңыз.
- Ауруханалар мен денсаулықты сақтау мекемелері орнатқан ережелерді немесе нормаларды ұстаныңыз.
- Балаларға арналған барлық қауіпсіздік ережелерін ұстаныңыз. Адаптер мен оның сымы ойыншықтар емес. Кейбір адаптерлердің сымдары жұтып қою қаупін төндіреді. Оны балалар жетпейтін жерде сақтаңыз. Балалардың адаптерді немесе сымын аузына салуына рұқсат бермеңіз. Бұл адаптер мен сым балалардың пайдалануына арналмаған.
- Батареяны өз бетіңізбен ауыстыруға әрекет етпеңіз, батареяға зақым келтіріп, қызып кетуге, өртке және жарақатқа себеп болуы мүмкін. Құрылғыға кірістірілген батареяға Honor немесе өкілетті қызмет көрсетуші қызмет көрсетуі керек.
- Жарылыс болуы мүмкін орта болып табылатын кез келген аумақта құрылғы қуатын өшіріңіз және барлық белгілер мен нұсқаулардың талаптарын орындаңыз.

Қоқысқа лақтыру және қайта өңдеу туралы ақпарат



■ Өнімдегі, қосалқы құралдардағы, батареядағы, оқулықтағы немесе бумадағы таңба өнімді, оның электрондық қосалқы құралдарын (оның ішінде адаптер/зарядтағыш, гарнитура және USB кабелі) және батареяларды қызмет мерзімі

соңында жергілікті билік органдары белгілеген бөлек қоқыс жинау орындарына апару керектігін білдіреді. Бұл ЕЕЕ қоқысының құнды материалдарды сақтайтын және адамдардың денсаулығы мен қоршаған ортаны қорғайтын жолмен өңделуін және қайта өңделуін қамтамасыз етеді. Қосымша ақпарат алу үшін жергілікті билік органдарына, сатушыға немесе тұрмыстық қоқысты жою қызметіне хабарласыңыз немесе <https://www.hihonor.com/> веб-сайтына кіріңіз.

Қауіпті заттарды азайту

Бұл құрылғы және оның электрлік керек-жарақтары EO REACH ережесі, RoHS және батареялар (қосылған жерде) директивасы сияқты электрлік және электрондық жабдықтағы белгілі бір қауіпті заттарды пайдалану шектеуіне қолданылатын жергілікті ережелерге сәйкес. REACH және RoHS туралы сәйкестік мәлімдемелерін алу үшін <https://www.hihonor.com/global/legal/certification/> веб-сайтына кіріңіз.

РЖ сәулелену туралы ақпарат

10 грамм тінге 2,0 Вт/кг МСК лимитін қабылдаған елдерге арналған. Құрылғы құлағыңызға жақын не денеңізден 0,50 см қашықтықта қолданылған кезде құрылғы РЖ техникалық сипаттамаларына сәйкес келеді. МСК мәндері туралы мәліметтерді соңғы *Қысқаша нұсқаулықтағы* «РЖ сәулелену туралы ақпарат» бөлімінен қараңыз.

EO регламенттеріне сәйкестік

Осылайша, Honor Device Co., Ltd. компаниясы бұл LLY-LX1 құрылғының мына директиваға сәйкес екенін мәлімдейді: RED 2014/53/EU, RoHS 2011/65/EU, ErP 2009/125/EC. EO сәйкестік декларациясының толық мәтіні, ErP туралы толық ақпарат және керек-жарақтар мен бағдарламалық құрал туралы ең соңғы ақпарат мына интернет мекенжайында қолжетімді: <https://www.hihonor.com/global/legal/certification/>.

бұл өнім КО/ЕАЭО ТР-ға сәйкес

— КО ТР 004/2011 «Төмен вольтты құрылғылар қауіпсіздігі жайлы»;

— КО ТР 020/2011 «Техникалық құралдардың электрлі магнит үйлесімдігі»;

— ЕАЭО ТР 037/2016 «Электротехника және радиоэлектроника бұйымдарында қауіпті заттарды қолдануды шектеу туралы».

Өндіруші

Honor Device Co., Ltd.

Suite 3401, Unit A, Building 6, Shum Yip Sky Park, No. 8089, Hongli West Road, Xiangmihu Street, Futian District, Shenzhen, Guangdong, 518040, People's Republic of China.

Honor Device Co., Ltd., 518040, Қытай Халық Республикасы, Гуандун провинциясы, Шэньчжэнь қаласы, Футянь ауданы, Сянмиху көшесі, Хунли-Батыс жолы, № 8089, Shenye Skypark, 6-ғимарат, 3401 люкс блогында орналасқан.

ЕАЭО уәкілетті өкілі

ЖШС «DIOSOTRA (ДИОСОТРА)», Қазақстан, 010000, Астана қ., Бауржан Момышулы д-лы, үй 12, ғимарат А Байланыс ақпараты: тел.: +7 (705) 431-10-53, эл. пошта: logistics@diosotra.com

Қазақстан Республикасында шағымдар

қабылданады

ЖШС "LEDA SERVICE", 050004, Алматы қ., Жибек Жолы к-сі, 104а, 3 қабат. Тел.: +7 707 173 0675

Email: support@leda-service.kz

Қолдану мақсаты

"HONOR" Смартфон сауда таңбасы, LLY-LX1 моделі. Құрылғы 2G, 3G, 4G, стандартының операторлық желілеріне қосылуға арналған, дауыс және деректерді беру үшін абоненттік

терминалдык жабдык болып табылады, әртүрлі қосылым профилдерінің (Wi-Fi, Bluetooth және т.б.) қолдауымен.

Сипаттамалары мен параметрлері

2G/3G/4G/Wi-Fi

Электрқуатымен қамту көзі

- Шығыс қуат параметрлері бар айнымалы ток қуат адаптерінен: номиналды кернеу: 5 В, максималды шығу тоғы: 2 А, номиналды кернеу: 9 В, максималды шығу тоғы: 2 А, номиналды кернеу: 11 В, максималды шығу тоғы: 3.2 А.

- батареядан (орташа): 4400 мА*сағ, батареядан (минималды): 4500 мА*сағ

Жинақтау

Смартфон - 1 шт., Адаптер - 1 шт., USB Type-C кабелі - 1 шт., SIM картаны шығару құралы - 1 шт., пайдаланатын құжаттары.

*Жеткізу көлемі сату еліне немесе аймағына байланысты әр түрлі болуы мүмкін.

Қуат адаптерін қосу нұсқасы:

Адаптердің қуат шанышқысын сыртқы электр желесінің ~ 220 В айнымалы токпен розеткасына қосыңыз.

Өндіруші елі

Қытай

Өндіріс күні

Жабдықтың шығарылған күні қорапта АА/ЖЖ пішімінде (АА - ай, ЖЖ - жыл) көрсетілген.

Авторлық құқық © Honor Device Co., Ltd. 2023. Барлық құқықтары қорғалған.

